



Reykjavíkurborg  
Menntasvið



## Upplýsingar um mótuneyti í almennum grunnskólum í Reykjavík—vor 2006



## UPPLÝSINGAR UM MÖTUNEYTI Í GRUNNSKÓLUM REYKJAVÍKUR, VORÖNN 2006.

### Umsjón: Hallgerður Inga Gestsdóttir, gagnadeild aðalskrifstofu Menntasviðs

#### Helstu niðurstöður

- Dagana 23. febrúar til 20. mars 2006 voru spurningar sendar til skólastjóra 35 almennra grunnskóla í Reykjavík um mötuneytismál. Sæmundarsel var talið með Ingunnarskóla.
- Alls buðu 32 almennir grunnskólar nemendum sínum í **öllum bekkjum** upp á að kaupa heitan hádegismat í mötuneyti. Í Austurbæjarskóla og Sæmundarseli var slíkt í boði fyrir 1. - 7. bekk, í Vogaskóla fyrir 1. - 4. bekk en í Ölduselsskóla er ekki boðið upp á hádegismat í mötuneyti skólaárið 2005-2006.
- Um helmingur almennra grunnskóla bauð nemendum upp á mat, sem var eldaður á staðnum, um þriðjungur var með mat að hluta til aðkeyptan (gæti verið hálfunninn matur) og alls þrjár skólar buðu eingöngu upp á aðkeyptan mat í hádegi (Laugarnesskóli, Vogaskóli og Norðlingaskóli, mötuneyti verða í viðbyggingum Laugarnes- og Vogaskóla sem teknar verða í notkun á næsta skólaári. Hafinn er undirbúningur að skólabyggingu í Norðlingaholti.)
- Meðalverð á máltíð grunnskólanna í hádegi var 248 kr. og aðeins einn skóli veitti systkinaafslátt sem var 12,5% til 30% eftir fjölda systkina. Útreiknað meðalverð var miðað við þá skóla sem höfðu mötuneyti. Tveir skólar voru með annað og hærra verð á hádegismatnum fyrir efsta stigið.
- Alls 4.636 eða 87% nemenda á yngsta stigi 1.-4. bekk nýttu sér mötuneytið í skólunum 35. Á miðstigi í 5.- 7. bekk voru 3.110 nemendur alls eða rúmlega 73% sem nýttu sér mötuneytið. Nemendur á efsta stigi eða 8.- 10. bekkur nýttu sér minnst hádegismat úr mötuneyti eða rúmlega 43% þeirra eða alls 1.884 nemendur. Þannig nýttu sér rúmlega 9.600 nemendur af 14.600 nemendum í almennum grunnskólum mötuneyti í skólanum eða um 66%.
- Skólastjórar voru spurðir hvaða megin ástæðu þeir teldu vera fyrir því að nemendur nýttu sér ekki mötuneytið. Skólastjórar töldu að meðal nemenda á yngsta- og miðstigi væri matvæðni helsta ástæðan en matarofnæmi á efsta stigi. Í þessum niðurstöðum er aðeins um afstöðu skólastjóranna sjálfra að ræða sem segir ekkert til um fjölda nemenda með matarofnæmi.
- Flestir skólastjórar svöruðu því til að yfirmaður í mötuneyti væri lærður matreiðslumaður, í um fjórðungi skóla var yfirmaðurinn matartæknir í einum skóla var hann með hússtjórnarskólapróf. Í um 18% skólanna hafði yfirmaður í mötuneyti aðra menntun.
- Í 10 skólum vann einn starfsmaður fullt starf í mötuneyti nemenda (að yfirmanni meðtöldum) og í 10 skólum unnu tveir starfsmenn í fullu starfi í nemendamötuneyti. Í 8 skólum unnu þrjár starfsmenn fullt starf og í einum skóla voru alls 4 starfsmenn í fullu starfi í mötuneyti.
- Kennarar borða með nemendum á yngsta stigi í um 49% grunnskóla, í tæplega 29% skóla borðuðu kennarar með nemendum á miðstigi og í 20% skólanna á unglingsstigi. Ekki var spurt hvort aðrir starfsmenn en kennarar borði með nemendum.

Hér á eftir eru svör skólanna sundurliðuð eftir spurningum.

### 1. Hvaða bekkjum býðst að kaupa hádegismat í mötuneyti skólans skólaárið 2005-2006?

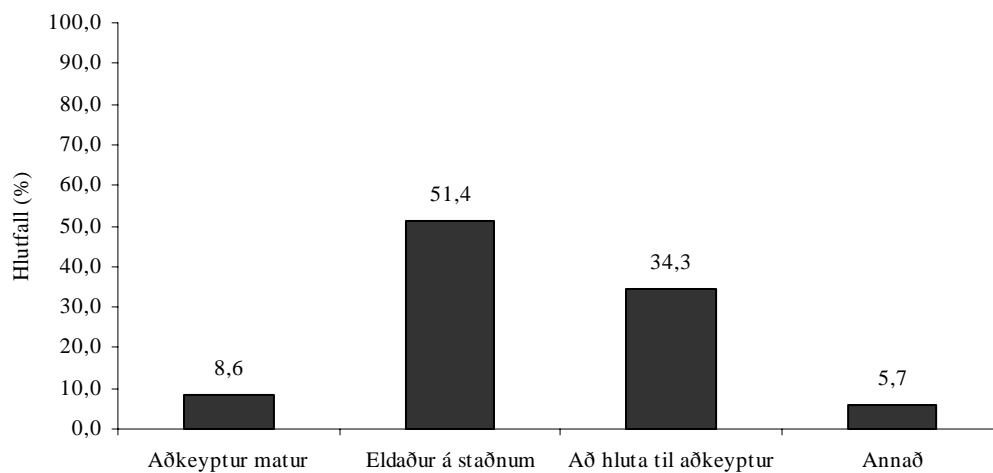
Bekkir	Fjöldi skóla
Öllum bekkjum*	32
1. - 4.bekk	1
1. - 7.bekk	1
Engum	1
Samtals	35

\*Hér eru einnig skólar sem eru aðeins barnaskólar og aðeins unglingaskólar.

### 2. Hvort er maturinn aðkeyptur eða eldaður á staðnum?

	Fjöldi	Hlutfall (%)
Aðkeyptur matur	3	8,6
Eldaður á staðnum	18	51,4
Að hluta til aðkeyptur	12	34,3
Annað	2	5,7
Alls	35	100,0

Hvort er maturinn aðkeyptur eða eldaður á staðnum?



Spurningar 3-7: Kostnaður á hverja máltíð, nýting mótuneytis eftir aldri nemenda.

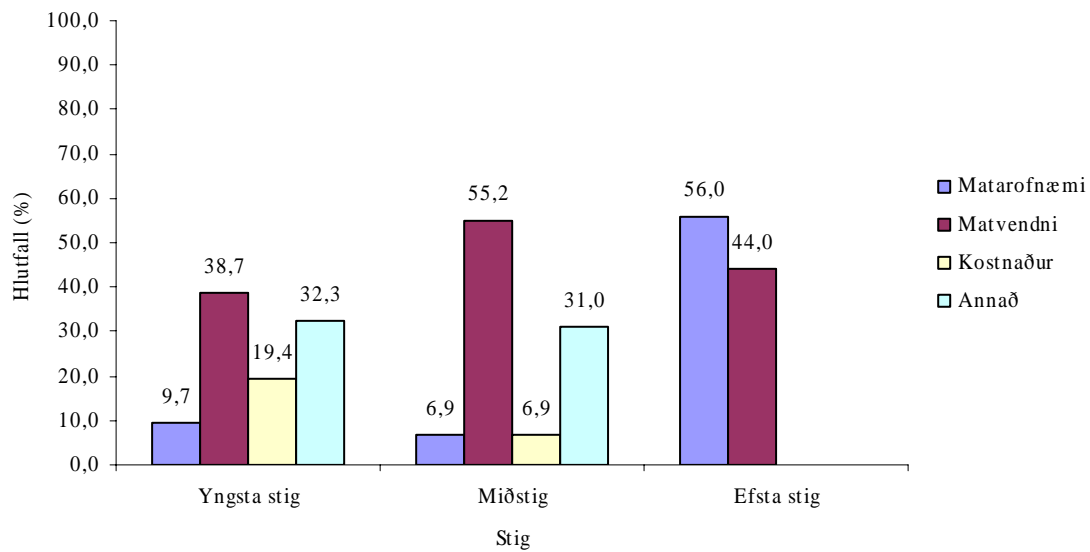
Skólar	Árgangar	1. - 4. bekkur	Fjöldi með mat	Hlutfall (%)	5. - 7. bekkur	Fjöldi með mat	Hlutfall (%)	8. - 10. bekkur	Fjöldi með mat	Hlutfall (%)	Meðalverð	Annað verð ungl.
Austurbæjarskóli	1. - 10. bekkur	196	170	86,7	178	95	53,4	211	0	0,0	288 kr.	
Álftamýrarskóli	1. - 10. bekkur	119	99	83,2	114	80	70,2	111	55	49,5	240 kr.	280 kr.
Árbæjarskóli <sup>1</sup>	1. - 10. bekkur	202	181	89,6	165	76	46,1	431	60	13,9	250 kr.	
Ártúnsskóli	1. - 7. bekkur	91	82	90,1	86	66	76,7	0	0	0,0	250 kr.	
Borgaskóli	1. - 10. bekkur	153	134	87,6	117	104	88,9	100	55	55,0	250 kr.	
Breiðagerðisskóli	1. - 7. bekkur	195	139	71,3	165	121	73,3	0	0	0,0	250 kr.	
Breiðholtsskóli	1. - 10. bekkur	222	191	86,0	157	111	70,7	181	50	27,6	250 kr.	
Engjaskóli	1. - 10. bekkur	117	108	92,3	108	89	82,4	117	68	58,1	250 kr.	
Fellaskóli	1. - 10. bekkur	135	98	72,6	126	77	61,1	136	32	23,5	250 kr.	
Foldaskóli	1. - 10. bekkur	155	133	85,8	149	110	73,8	217	8	3,7	225 kr.	280 kr.
Fossvogsskóli	1. - 7. bekkur	179	177	98,9	153	149	97,4	0	0	0,0	250 kr.	
Grandaskóli	1. - 7. bekkur	177	168	94,9	161	143	88,8	0	0	0,0	250 kr.	
Hagaskóli	8. - 10. bekkur	0	0	0,0	0	0	0,0	570	300	52,6	250 kr.	
Hamraskóli	1. - 10. bekkur	111	91	82,0	108	60	55,6	105	46	43,8	250 kr.	
Háteigsskóli	1. - 10. bekkur	145	139	95,9	129	102	79,1	107	67	62,6	250 kr.	
Hlíðaskóli	1. - 10. bekkur	235	230	97,9	163	112	68,7	189	105	55,6	250 kr.	
Hólabrekhuskóli	1. - 10. bekkur	230	196	85,2	159	109	68,6	160	62	38,8	250 kr.	
Húsaskóli	1. - 10. bekkur	126	117	92,9	126	104	82,5	124	84	67,7	250 kr.	
Hvassaleitisskóli	1. - 10. bekkur	85	70	82,4	68	45	66,2	102	44	43,1	250 kr.	
Ingunnarskóli	1. - 10. bekkur	180	173	96,1	120	100	83,3	93	75	80,6	250 kr.	
Ingunnarskóli/ Sæmundarsel	1. - 5. bekkur	85	84	98,8	8	8	100,0	0	0	0,0	250 kr.	
Klébergsskóli	1. - 10. bekkur	75	73	97,3	57	56	98,0	57	55	97,0	250 kr.	
Korpuskóli	1. - 10. bekkur	102	88	86,3	73	50	68,5	47	47	100,0	250 kr.	
Langholtsskóli	1. - 10. bekkur	245	224	91,4	155	132	85,2	204	145	71,1	250 kr.	
Laugalækjarskóli	7. - 10. bekkur	0	0	0,0	89	73	82,0	191	138	72,3	250 kr.	
Laugarnesskóli	1. - 6. bekkur	269	156	58,0	131	85	64,9	0	0	0,0	322 kr.	
Melaskóli	1. - 7. bekkur	323	300	92,9	252	190	75,4	0	0	0,0	250 kr.	
Norðlingaskóli <sup>2</sup>	1. - 6. bekkur	24	21	87,5	8	7	87,5	0	0	0,0	250 kr.	
Réttarholtsskóli	8. - 10. bekkur	0	0	0,0	0	0	0,0	364	240	65,9	250 kr.	
Rimaskóli	1. - 10. bekkur	298	260	87,2	233	150	64,4	218	50	23,0	250 kr.	
Seláskóli	1. - 7. bekkur	174	158	90,8	153	125	81,7	0	0	0,0	260 kr.	
Seljaskóli	1. - 10. bekkur	255	242	94,9	223	203	91,0	223	58	26,0	260 kr.	
Vesturbæjarskóli	1. - 7. bekkur	155	149	96,1	125	119	95,2	0	0	0,0	280 kr.	
Víkurskóli	1. - 10. bekkur	127	116	91,3	71	59	83,1	56	40	71,4	230 kr.	
Vogaskóli	1. - 10. bekkur	134	69	51,5	112	0	0,0	124	0	0,0	322 kr.	
Ölduselsskóli	1. - 10. bekkur	0	0	0,0	0	0	0,0		0	0,0	0 kr.	
<b>Samtals:</b>		<b>5319</b>	<b>4636</b>	<b>87,2</b>	<b>4242</b>	<b>3110</b>	<b>73,3</b>	<b>4438</b>	<b>1884</b>	<b>42,5</b>	<b>248 kr.</b>	

<sup>1</sup>Í Árbæjarskóla eru rúm 80% nemenda á unglingsstigi sem kaupa mat í lausasölu í mótuneyti/13,9% eru í föstu fæði.

<sup>2</sup>Nemendafj. breyttur frá því 1. október 2005

Meðalverð miðað við 35 skóla. Gert er ráð fyrir að matarverð í mótuneytum standi undir kostnaði við hráefni, kaup á ýmsum rekstrarvörum og hluta af launakostnaði matráðs. Niðurgreiðsla fyrir aðkeyptan mat er 20 kr. á máltíð. Í Austurbæjarskóla er veittur systkinaafsláttur og er hann 12,5% (annað barn) og 30% (þriðja barn).

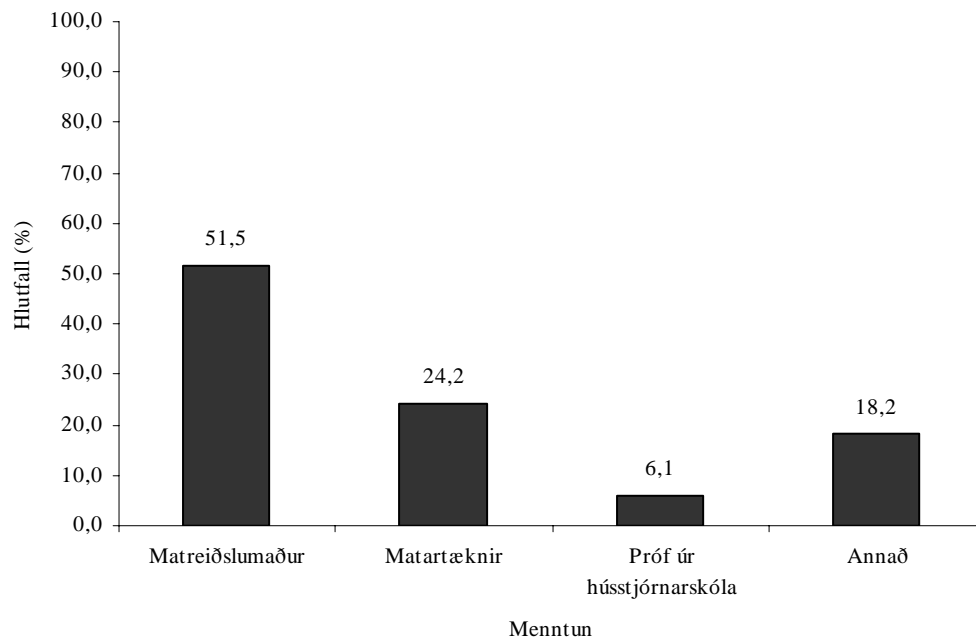
8. Hver telur þú að sé megin ástæða þess að nemendur nýti sér ekki mótuneyti skólans?



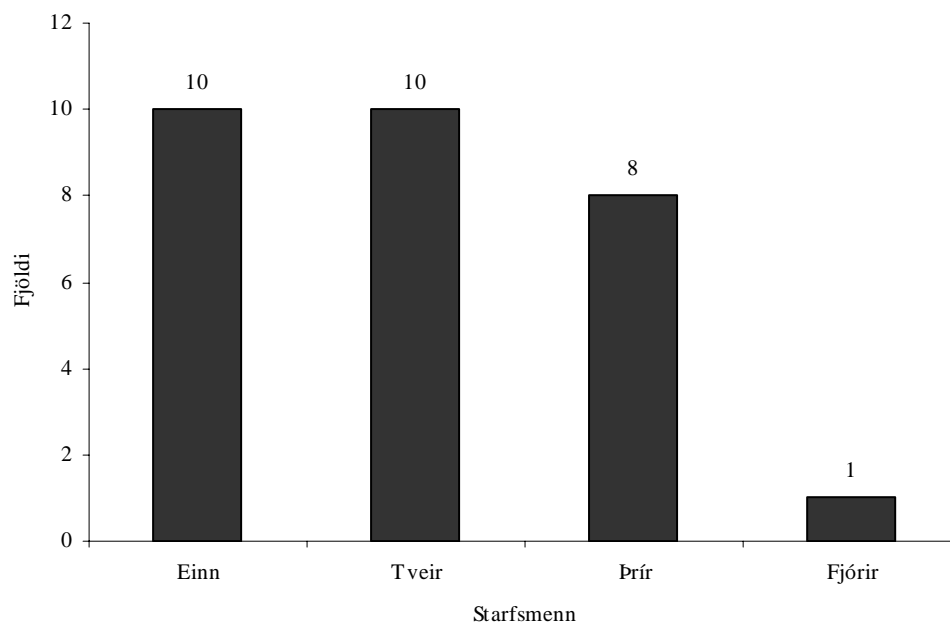
Ef þú merktir við annað í spurningu 8, hvaða ástæða er það?

Skóli 1	Húsnæðisskortur.
Skóli 2	Unglingar geta farið heim í hádeginu.
Skóli 3	Þau ráða sér sjálf og kaupa það sem þau langar í.
Skóli 4	Fólk eldar heima á kvöldin og telur ekki ástæðu til þess að barnið borði 2 máltíðir heitar á dag.
Skóli 5	Of margir nemendur eiga því ekki að venjast að nýta sér þjónustu skólamötuneytis, hugsanlega vegna þess að slíkt er ekki á forgangi hjá fjölskyldum þeirra. Það er þegar kemur að forgangsröðun útgjalda til heimilisins. Aðrar ástæður kunna að vera matvændni eða að þeim líkar ekki það sem boðið er fram í skólamötuneytinu.
Skóli 6	Lystaleysi, ofnæmi og hvíld.
Skóli 7	Þetta er ekki vitað.
Skóli 8	Nemendur koma með nesti að heiman. Unglingarnir sem nú eru í skólanum hafa ekki alist upp við skólamötuneyti.
Skóli 9	Flest allir nýta sér mótuneytið.
Skóli 10	Ekki gott að gera sér grein fyrir ástæðunni - en rétt að taka fram að 83% nemenda er í mat.
Skóli 11	Þau sem ekki eru í mat fara í búðina.
Skóli 12	Borðað var úr bökkum í stofum, Við breytingar nú í byrjun mars er skammtað á diska í sal og hefur þátttakan aukist úr 64% í 83%.
Skóli 13	Í viðbót við kostnað og matvændni er slæm aðstaða. Mörg börnin segja að það sé svo mikill hávaði og það er rétt. Við höfum haft samband við Fasteignastofu vegna vandamálsins en ekkert hefur gerst. Hjá okkur er mjög erfið aðstaða að ýmsu öðru leyti.
Skóli 14	Margir fara heim í hádegi.
Skóli 15	Fyrsta árið sem nem. er boðin þessi þjónusta. Ekki myndast hefð. Skólinn selur samlokur, ávexti og mjólkurvörur til nem. á þessum aldri. margir nem. kjósa líka að fara heim í hádegishléi.
Skóli 16	Örfá börn borða ekki, eða 4 börn af 175. Höfum ekki kannað ástæður formlega.
Skóli 17	Foreldrar vilja að barnið borði aðalmáltíð dagsins með fjölskyldu.
Skóli 18	Hugsanlega af því að maturinn er ekki eldaður á staðnum heldur kemur að.

9. Hvaða menntun hefur yfirmaður mötuneytisins í skólanum?



10. Hve margir starfsmenn vinna í mötuneyti nemenda (að yfirmanni meðtöldum)?



## 11. Er einhver önnur tilfallandi aðstoð í mötuneyti eða annað fyrirkomulag?

Skóli 1	Kennarar fylgja bekkjum í 1. - 4.b
Skóli 2	Skóliði á unglíngagangi tekur þátt í afgreiðslu til unglínga. Einn stuðningsfulltrúi tekur alltaf þátt í afgreiðslu yngri barna
Skóli 3	Skólaliðar aðstoða á matmálistímum
Skóli 4	Skólaliðar á matartíma
Skóli 5	Skólaliðar aðstoða í matsal
Skóli 6	Kennarar og aðrir starfsmenn koma á matmálistímum til þess að sinna því uppeldislega atriði að nærast með börnunum og vera þeim þar með fyrirmynd um góða borðsiði. Fjórir starfsmenn vinna í mötuneyti og einn í "kaffiumsþjón" þ.e. tekur við mat úr mötuneyti nem. og afgreiðir til starfsmanna.
Skóli 7	Skólaliðar aðstoða við undirbúning og frágang í matsal
Skóli 8	Nokkrir skólaliðar aðstoða við afgreiðslu í matsal.
Skóli 9	Skólaliðar aðstoða í sal
Skóli 10	Starfsmaður skóla
Skóli 11	Kennarar aðstoða nemendur í sal
Skóli 12	Skólaliðar koma inn ef þess þarf
Skóli 13	Nemendur í 10. bekk aðstoða í mötuneyti, 2 í einu.
Skóli 14	Nemendur í 10. bekk aðstoða í mötuneytinu
Skóli 15	Það er ekki rekið raunverulegt mötuneyti, skólaliðar og stuðningsfulltrúar sjá um að taka við matnum, skammta hann og ganga frá á eftir
Skóli 16	Nemendum er skipt í 8 hópa og á fjórum mismunandi tímasetningum og það eru samtals 18 kennarar í matargæslu á dag.
Skóli 17	Skólaliði sem skamtar matin þegar henn kemur hingað
Skóli 18	Í hádeginu eru 3-4 starfsmenn til aðstoðar
Skóli 19	Nemendur sjá sjálfir um að þurrka af borðum og sópa gólf eftir máltíðir
Skóli 20	

## 12. Fá kennarar mat úr mötuneyti nemenda?

	Fjöldi	Hlutfall (%)
Já	29	82,9
Nei	6	17,1
Alls	35	100,0

### Ef já hve margir kennarar fá yfirleitt mat úr mötuneyti nemenda?

Skólar	Fjöldi starfsmanna	Skólar	Fjöldi starfsmanna	Skólar	Fjöldi starfsmanna
Skóli 1	12	Skóli 11	20 til 30	Skóli 21	30 til 45
Skóli 2	70	Skóli 12	10 til 15	Skóli 22	21 til 15
Skóli 3	5 til 6	Skóli 13	25	Skóli 23	30
Skóli 4	20	Skóli 14	30 til 40	Skóli 24	5 til 12
Skóli 5	9	Skóli 15	25	Skóli 25	8 til 12
Skóli 6	30	Skóli 16	20	Skóli 26	22
Skóli 7	10	Skóli 17	20	Skóli 27	15
Skóli 8	8 til 10	Skóli 18	25 til 45	Skóli 28	Breytilegt
Skóli 9	17	Skóli 19	10		
Skóli 10	2 til 15	Skóli 20	30		

Nokkrir skólastjórar svöruðu með alla starfsmenn (ekki bara kennara) skólans í huga. 29 skólar svara og 6 svara ekki.

### 13. Er starfsmaður sem sér aðeins um matreiðslu kennara?

	Fjöldi	Hlutfall (%)
Já	13	37,1
Nei	22	62,9
Alls	35	100,0

### 14. Borða kennarar með nemendum?

